

Symphonic Dance Music

Technické požadavky

Venkovní Event

Kontakt:

Management:

Zvuk: Martin Valový (martin.valovy@seznam.cz)

Světla: Roman Sos (sos.roman@gmail.com)

Rigging: Adam Kužel (adushlight@gmail.com)

Video: VJ Martin (VJMartin@seznam.cz)



Content

Světla.....	page 3
Rigging.....	page 9
Zvuk.....	page 10
Video.....	page 12
Lasery.....	Page 13

Žádné čínské světla !!

Spots: 24Pcs Same type

Wash: 26Pcs Same type

Beam: 12Pcs Same type

Blinder 4-Lite: 6Pcs

Strobo: 12Pcs Same type

Mlha: 4Pcs

Led Beam na pódiu :8Pcs Same type

Led Bar RGBW on Podium: 4Pcs Same type

1Pc Light to dirigent in the middle of Mid Truss 2 (Static light (Profile) or small Led Wash (Mac 101, Aura))

1Pc Light to DJ in the middle of Mid Truss 2 (Static light (Profile) or small Led Wash (Mac 101, Mac Aura))

Spots (Spots s CMY s minimální 800W Lampou (ŽÁDNÉ 575W))

Optimal Clay Paky QWO 800

Clay Paky: QWO 800, Alpha Spot 1500, Mythos, Axcor Profile 900, Scenius,

Robe: BMFL Spot, MMX Spot

Martin: Mac Viper, Mac III, Mac Axiom, Mac Quantum Profile

Beam: Optimální Clay Paky Sharpy

Robe: Pointe, Mega Pointe

JB Lighting: JB P4

Clay Paky: Sharpy, Mythos, Super Sharpy

Martin: MH7 Hybrid, Mac Axiom, Rush MH11 Beam

Led Wash (Wash s beamovým efektem s RGBW nebo CMY mícháním a Zoomem min 500W)

JB Lighting: JB A8, JB A12, Sparx 10/18/30

Clay Paky: Aleda Wash/B-Eye K10 or K20, Sharpy Wash

Robe: Spider, Led Beam 1000

Martin: Mac Quantum Wash, Mac Aura XB

Strobo: SGM: X-5 Strobe

Martin: Atomic 3000, Atomic Led

Back Truss: 8x Spots Optimal Clay Paky QWO 800 (Clay Paky, Robe, Martin)

6x Beam: Optimal Clay Paky Sharpy (Robe, Jb Lighting, Clay Paky, Martin)



6 Led Wash (JB Lighting, Clay Paky, Robe, Martin)

4x Strobo (SGM, Martin)

Mid Truss 1: 8x Spots Optimal Clay Paky QWO 800 (Clay Paky, Robe, Martin)

6x Led Wash (JB Lighting, Clay Paky, Robe, Martin)

4x Strobo (SGM, Martin)

Mid Truss 2: 8x Spots Optimal Clay Paky QWO 800 (Clay Paky, Robe, Martin)

6x Beam: Optimal Clay Paky Sharpy

6x Led Wash (JB Lighting, Clay Paky, Robe, Martin)

4x Strobo (SGM, Martin)

Front Truss: 8x Led Wash

6x Blinder: 4-Lite or 8-Lite

Floor: 4x Led Bar RGBW At Front on podium

8x Led Wash In Orchest: Optimal Mac 101, Mac Aura or others

Smoke: 2x FOG + 2x Unique + 4x Fan (1xFog +1xFan Back Left side and 1xFog+1xFan Back Right Side)

(1xUnique +1xFan Front Left and 1xUnique+1xFan Front Right)

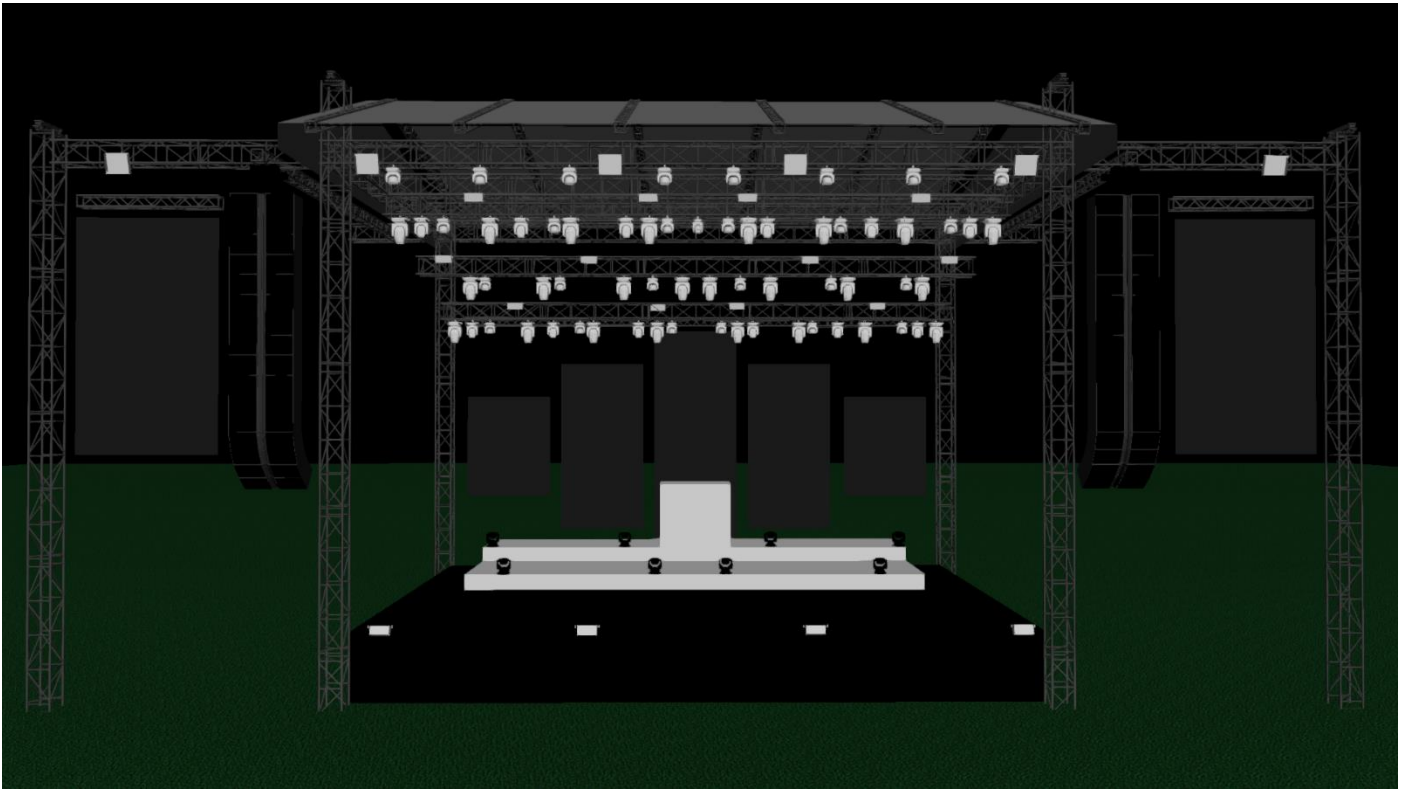
Or

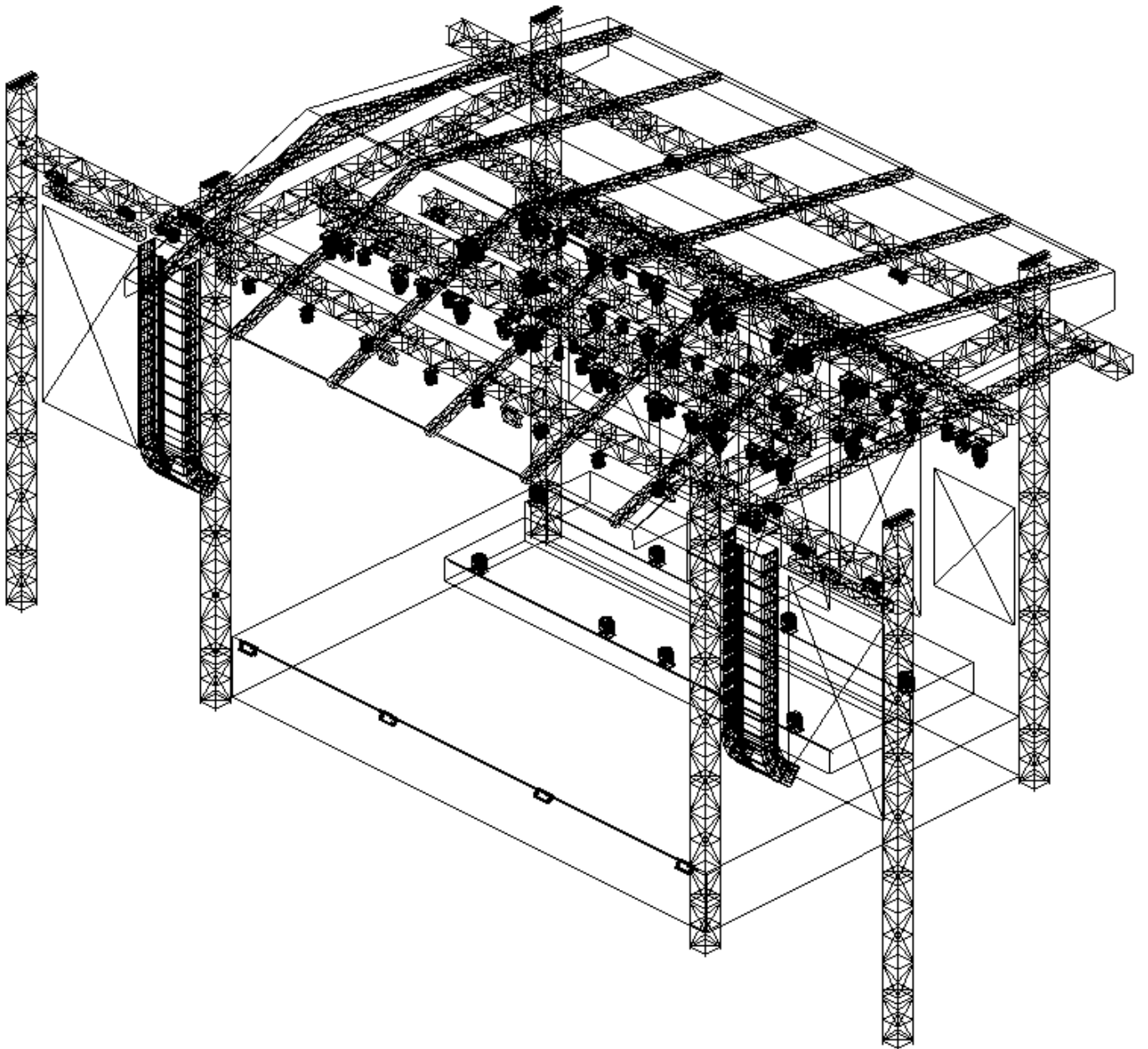
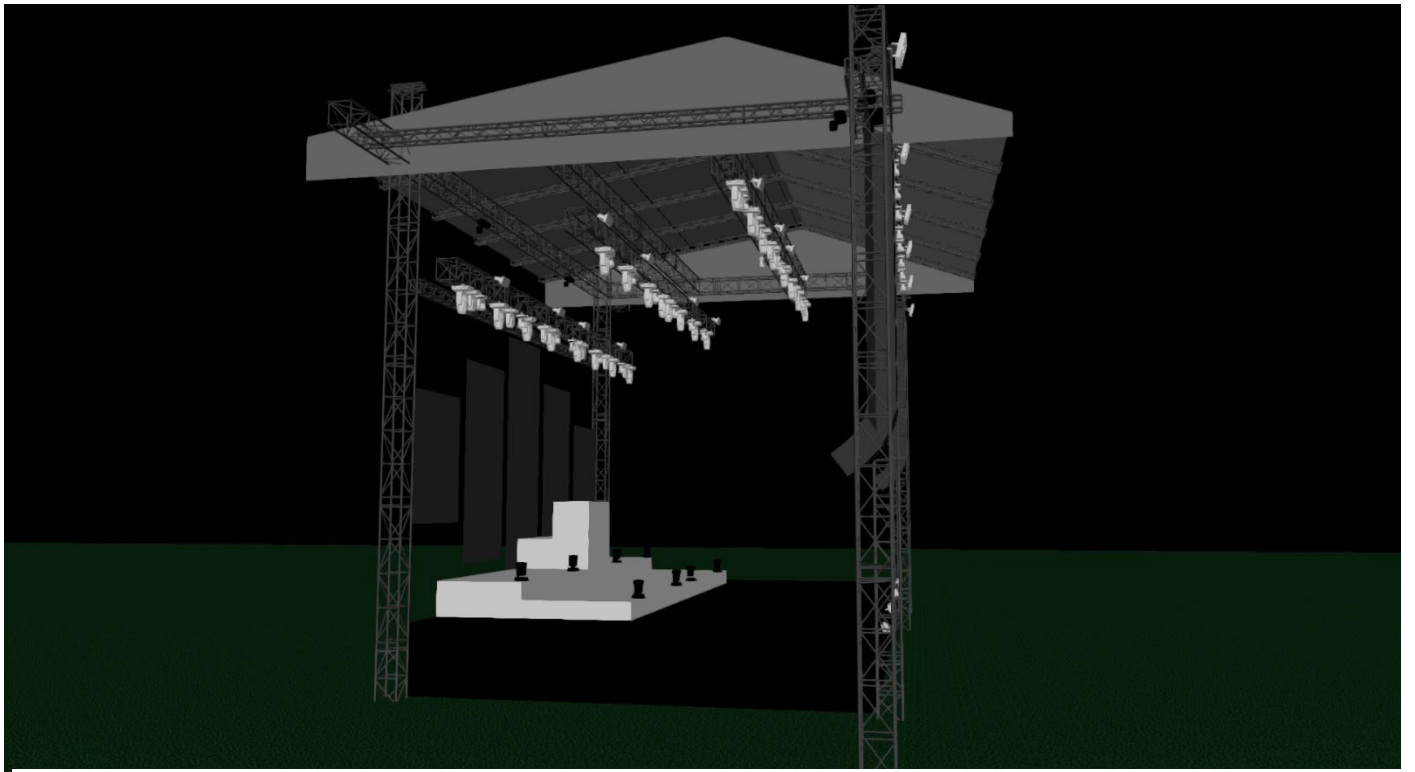
4x Unique + 4x Fan (1xUnique +1xFan Back Left and 1xUnique+1xFan Back Right)

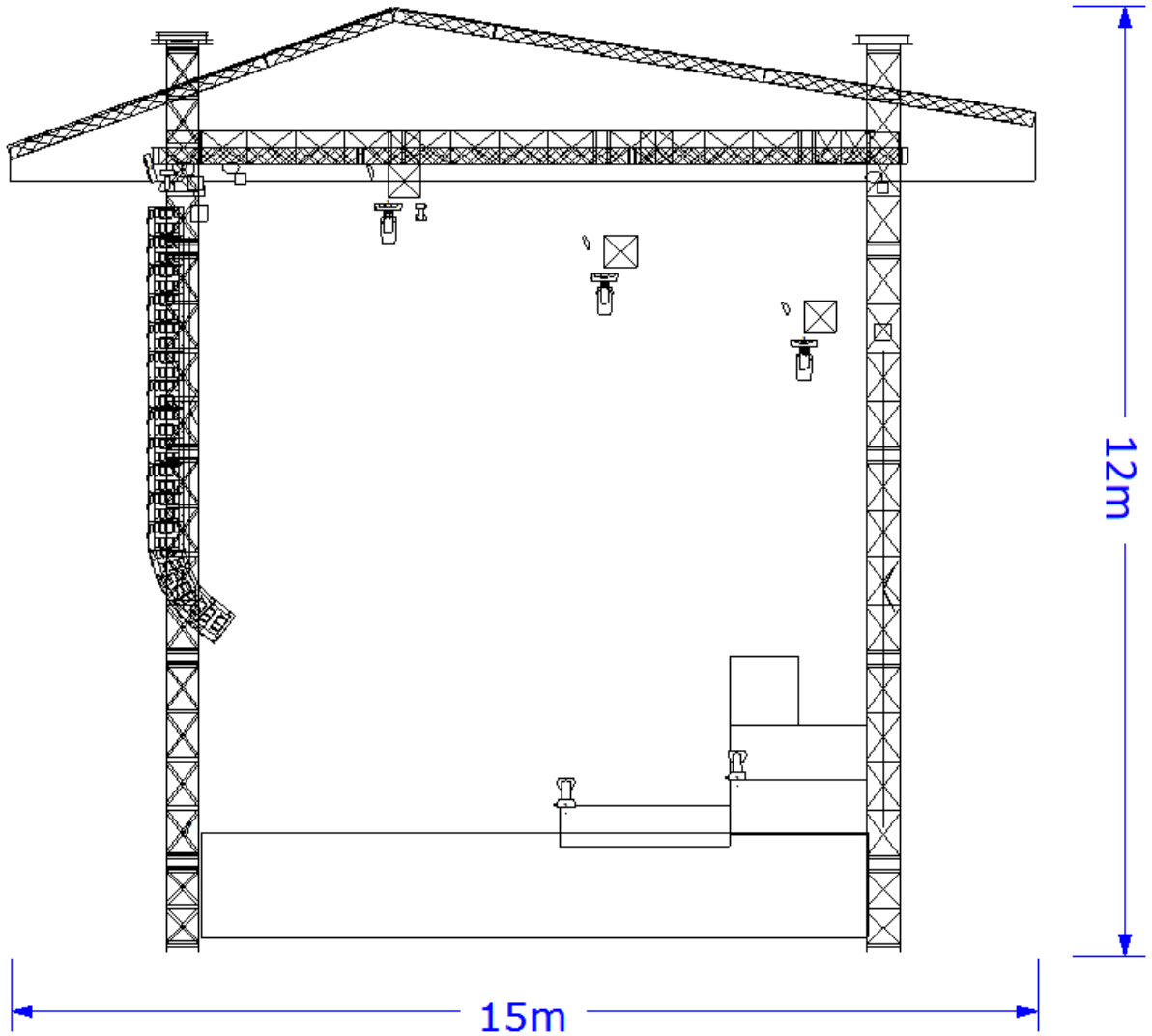
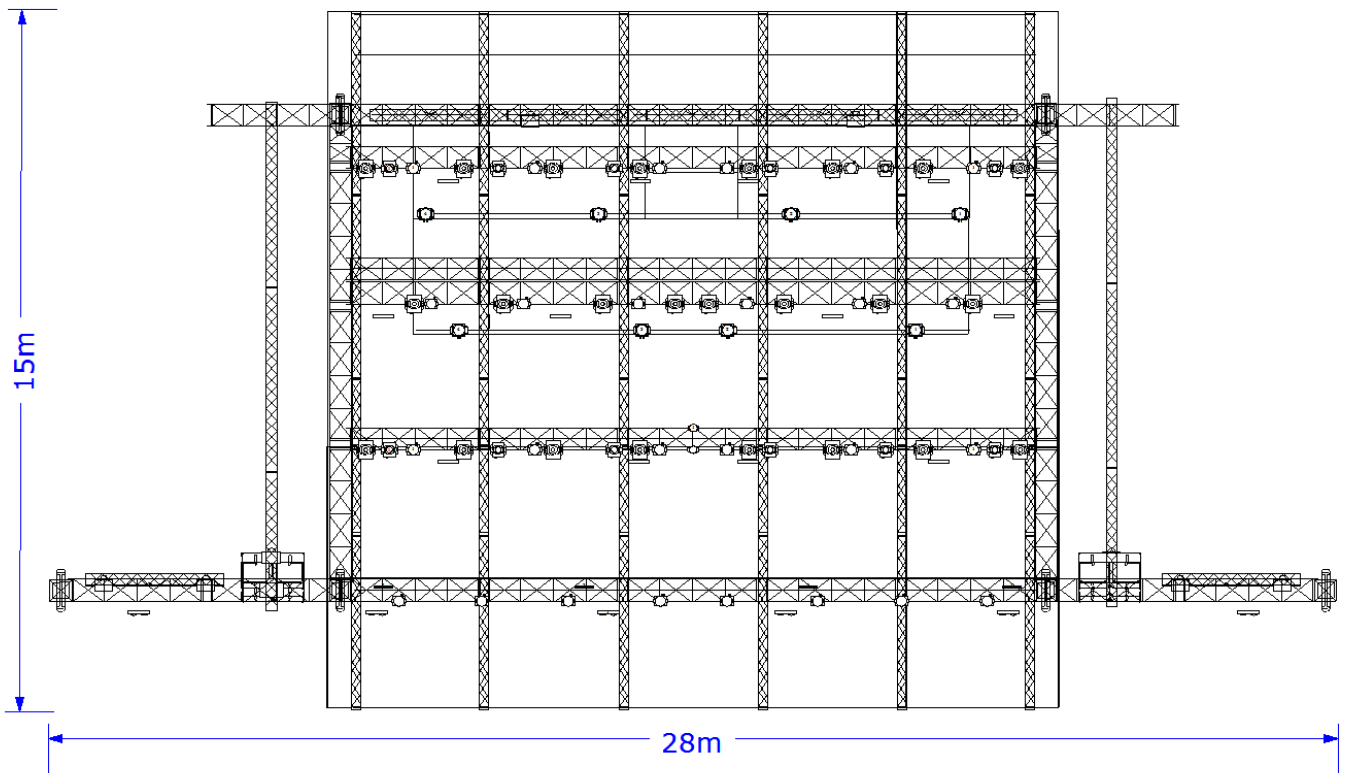
(1xUnique +1xFan Front Left and 1xUnique+1xFan Front Right)

Floor set si vozíme sebou. Na připojení požadujeme 400V 32A

Na světla potřebujeme připojení 400V 125A









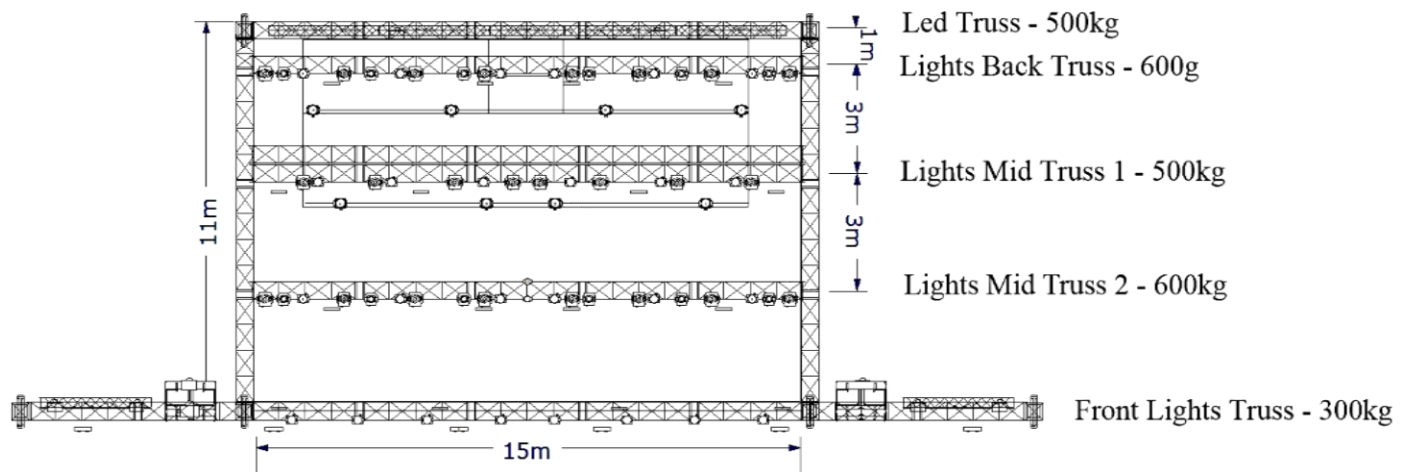
Příprava osvětlovací techniky a zkoušek jeden večer před představením.

Kapela si vozí vlastní světelný pult GrandMa s převodníkem Art-NET/sACN.

Prosíme kabel Cat5 / 6e mezi podiem and FOH.

GrandMa2 Light s Luminex DMX 8x Universe Out – Máme své

Rigging and Weight of trusses:



- ✓ Front truss: 300kg
- ✓ Lights Mid Truss 2: 600kg
- ✓ Lights Mid Truss 1: 500kg
- ✓ Lights Back Truss : 600kg
- ✓ Led Truss : 500kg

Všechny trussy mají délku 15m. Minimální délka je 14m.

Veškeré vybavení (Motory, trussy, atd...) máme své. Od provozovatele potřebujeme, plán s nosnostmi ,rozmístěním závěsných bodů ,či vazníků min 1 měsíc před konáním akce. A to pro úpravu rigging plotu. Dále také možnosti využití lokal crew up-riggers a bedňáků .



Zvuk

Produkční společnost musí poskytnout vhodně kvalifikované systémové inženýry, kteří budou přítomní po celou dobu zkoušek a koncertu.

PA systém:

Adamson, L-acoustic, DB Audio, Nexo

Profesionální PA systém vhodný pro dané místo. Poskytněte nám prosím základní informace o místě konání a systému, který dodáte. Dodávejte také vykrývky pro první řady a v případě potřeby zpoždění, vykrývky balkonů atd. Při příjezdu očekáváme vyvážený systém PA, který je schopen pokrýt celé místo bez zkreslení. Zvuková společnost musí poskytnout vhodně kvalifikované systémové inženýry, aby nastavili systém před příjezdem posádky Symphonic Dance Music a aby zůstali k dispozici po celou dobu zvukové zkoušky a koncertu.

FOH konzole: Digico SD7 + Stagebox - máme své vlastní

Monitorový pult: Yamaha M7CL + Signal Split - máme své vlastní

Mikrofony – máme své vlastní

Mikrofonní stojan - máme své vlastní

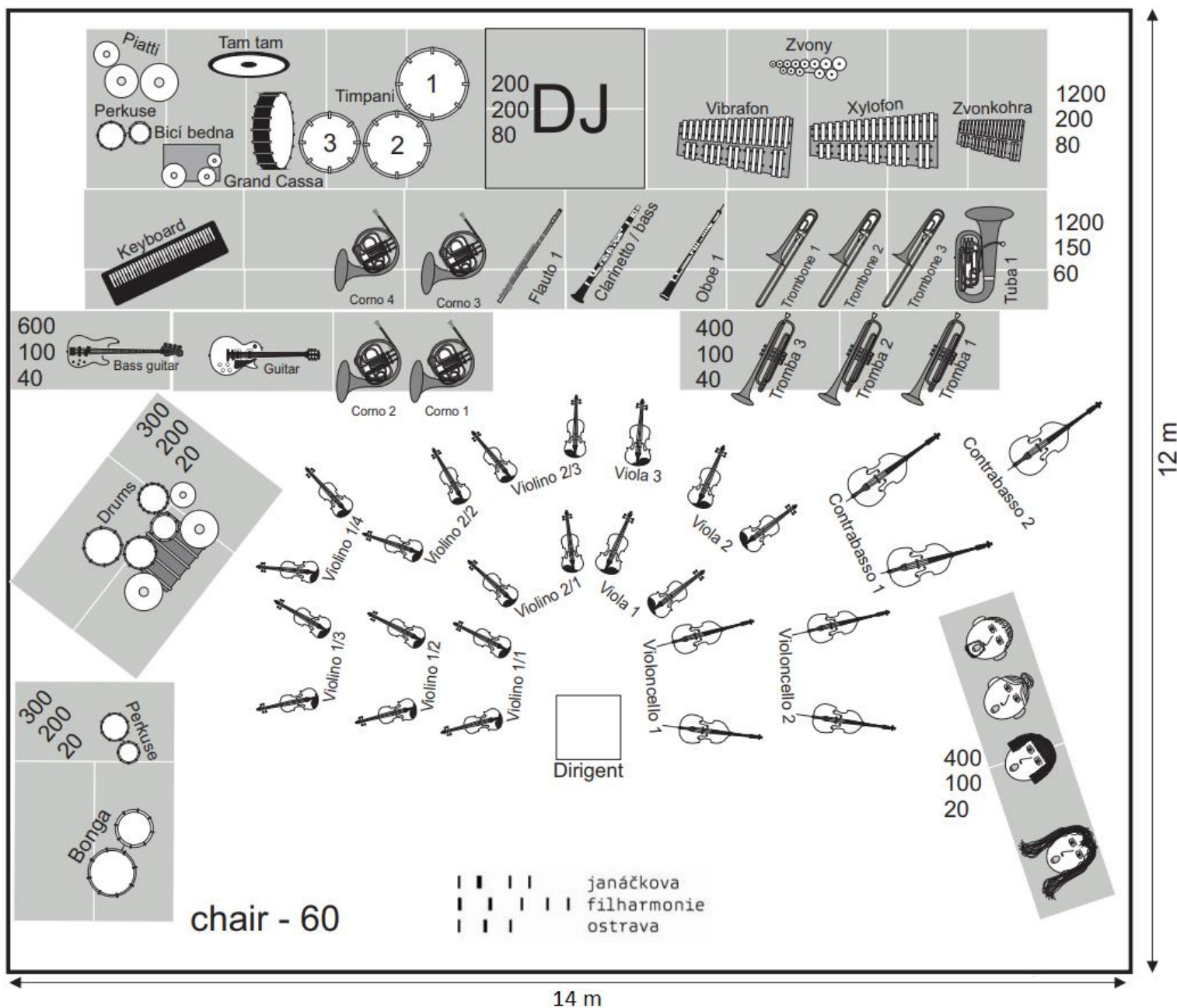
Kabel XLR - máme své vlastní

Kapela má vlastní konzole s pódiovými stageboxy pro monitory a FOH, včetně mikrofonů, mikrofonních stativů a kabelů. Prosíme o volné místo v kabelových přechodech, kde budou nataženy optické kabely mezi FOH a STAGE(Stage Left)

Potřebujeme proudy - Pro pódiovku – 400V 32A

- S PA systémem – 400V 125A

Stage Plan



Stage Minimální velikost jeviště je 14x10

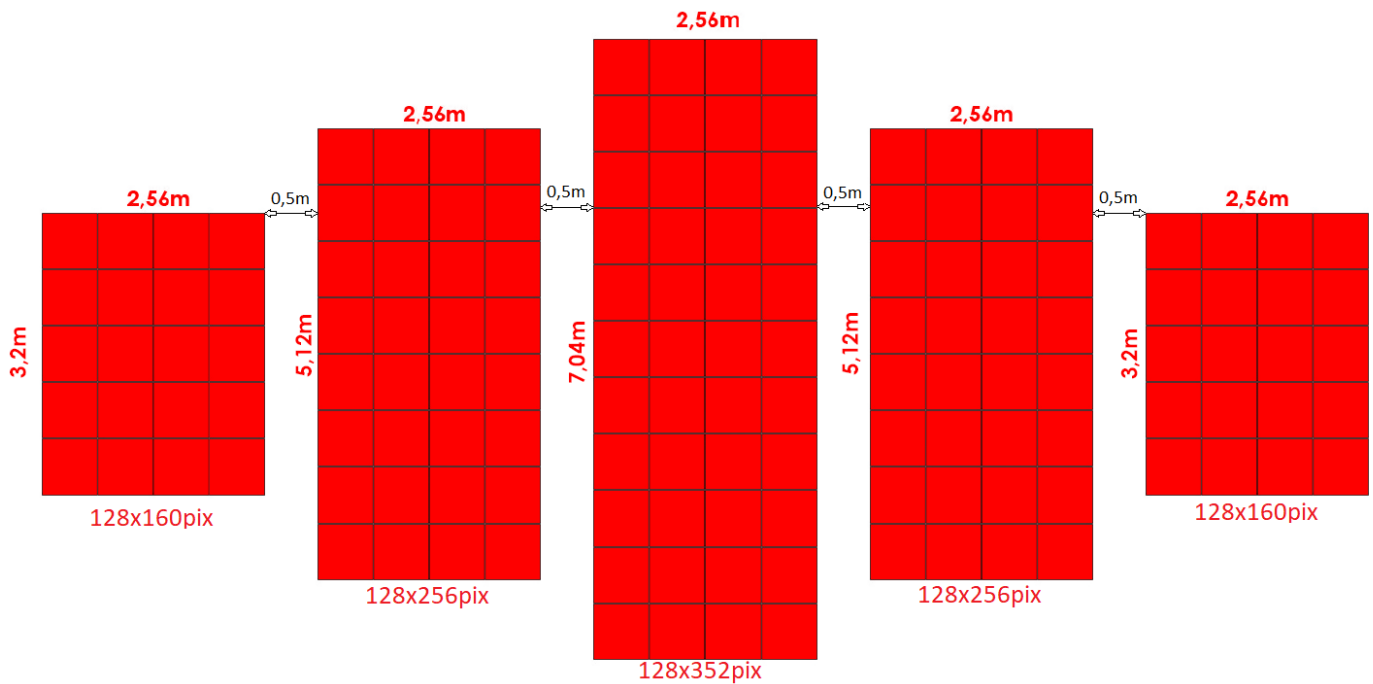
Certifikované pódium s minimální nosností 500 kg na 1 m².

Nástupy s obou stran podia po schodech šíře dva metry .

Podium i risery opatřeny odpovídajícím počtem zábradlí

Nutno zavětrování dle pokynů výrobce pódia.

Video



Ledková obrazovka je umístěna 0,5m za posledním trussem se světly.

Minimální délka trussu je 15m.

Media server k odbavené led obrazovky máme svůj.

Video o je odbavováno z režie FOH, proto prosíme o přípojně místo do procesoru z režie pomocí HDMI kabelu.

Potřebujeme přípojně místo – 400V 63A



Lasery

Veškeré vybavení k laserům vozíme vlastní.

Potřebujeme přípojné místo 400V 63A na lasery a hazery.