



# *Symphonic Dance Music*

## *Technical rider*

Indoor Event

### **Kontakt:**

Management:

Sound: Martin Valový (martin.valovy@seznam.cz)

Light: Roman Sos (sos.roman@gmail.com)

Rigging: Adam Kužel (adushlight@gmail.com)

Video: VJ Martin (VJMartin@seznam.cz)



## Content

Světla.....	page 3
Rigging .....	page 8
Zvuk.....	page 9
Video.....	page 11
Laser.....	Page 12



## Světla – minimální požadavky

### Žádné čínské světla !!

Spots: 24Pcs

Wash: 34Pcs

Beam: 28Pcs

Blinder 4-Lite: 6Pcs

Blinder 2-Lite: 8Pcs

Strobo: 12Pcs

Mlha: 4Pcs

Led Beam On Podium :8Pcs

Led Bar RGBW on Podium: 4Pcs

1 světlo na Dirigenta uprostřed na MidTrussu 2 (statické světlo (Profile) nebo Led Wash (Mac 101, Mac Aura))

1 světlo na DJ uprostřed na MidTrussu 2 (statické světlo (Profile) nebo Led Wash (Mac 101, Mac Aura))

### **Spots** (Spots s CMY s minimální 800W Lampou (ŽÁDNÉ 575W))

Optimal Clay Paky QWO 800

Clay Paky: QWO 800, Alpha Spot 1500, Mythos, Axcor Profile 900, Scenius,

Robe: BMFL Spot, MMX Spot

Martin: Mac Viper, Mac III, Mac Axiom, Mac Quantum Profile

### **Beam:** Optimální Clay Paky Sharpy

Robe: Pointe, Mega Pointe

JB Lighting: JB P4

Clay Paky: Sharpy, Mythos, Super Sharpy

Martin: MH7 Hybrid, Mac Axiom, Rush MH11 Beam

### **Led Wash** (Wash s beamovým efektem s RGBW nebo CMY mícháním a Zoomem min 500W)

JB Lighting: JB A8, JB A12, Sparx 10/18/30

Clay Paky: Aleda Wash/B-Eye K10 or K20, Sharpy Wash

Robe: Spiider, Led Beam 1000

Martin: Mac Quantum Wash, Mac Aura XB

### **Strobo:** SGM: X-5 Strobe

Martin: Atomic 3000, Atomic Led



**Back Truss:** 8x Spots Optimal Clay Paky QWO 800 (Clay Paky, Robe, Martin)

6x Beam: Optimal Clay Paky Sharpy (Robe, Jb Lighting, Clay Paky, Martin)

6 Led Wash (JB Lighting, Clay Paky, Robe, Martin)

4x Strobe (SGM, Martin)

**Mid Truss 1:** 8x Spots Optimal Clay Paky QWO 800 (Clay Paky, Robe, Martin)

6x Led Wash (JB Lighting, Clay Paky, Robe, Martin)

4x Strobe (SGM, Martin)

**Mid Truss 2:** 8x Spots Optimal Clay Paky QWO 800 (Clay Paky, Robe, Martin)

6x Beam: Optional Clay Paky Sharpy (Robe, Jb Lighting, Clay Paky, Martin)

6x Led Wash (JB Lighting, Clay Paky, Robe, Martin)

4x Strobe (SGM, Martin)

**Front Truss:** 8x Led Wash

6x Blinder: 4-Lite or 8-Lite

**Floor:** 4x Led Bar RGBW At Front on podium

8x Led Wash In Orchestr: Optimal Mac 101, Mac Aura or others

**Floor:** 4x Led Bar RGBW At Front on podium

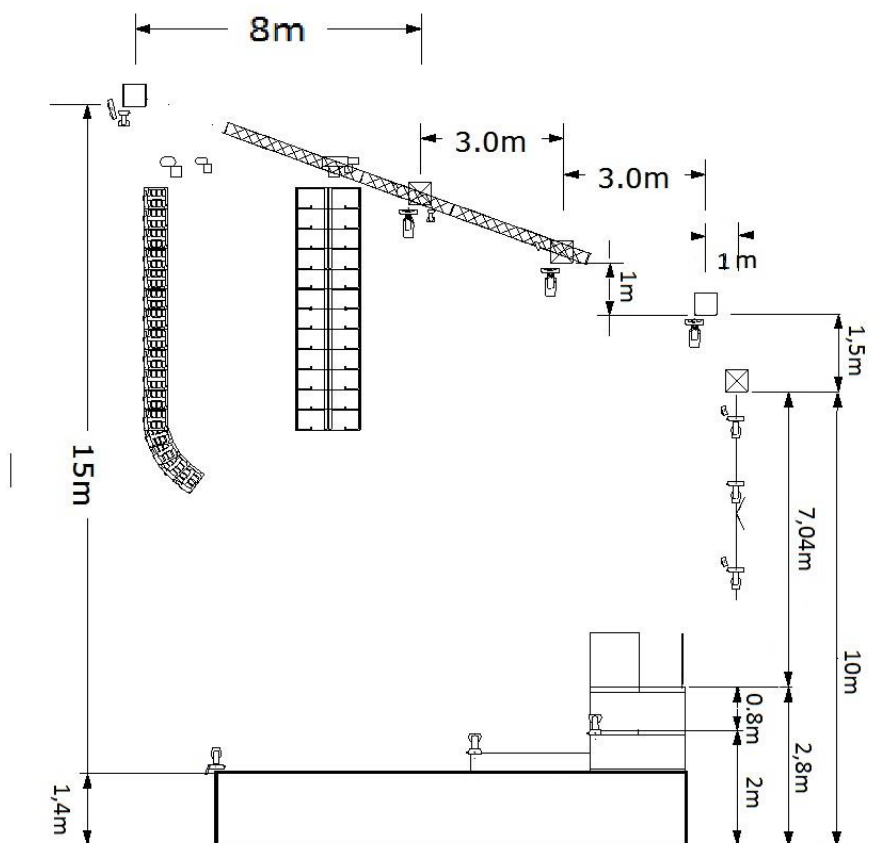
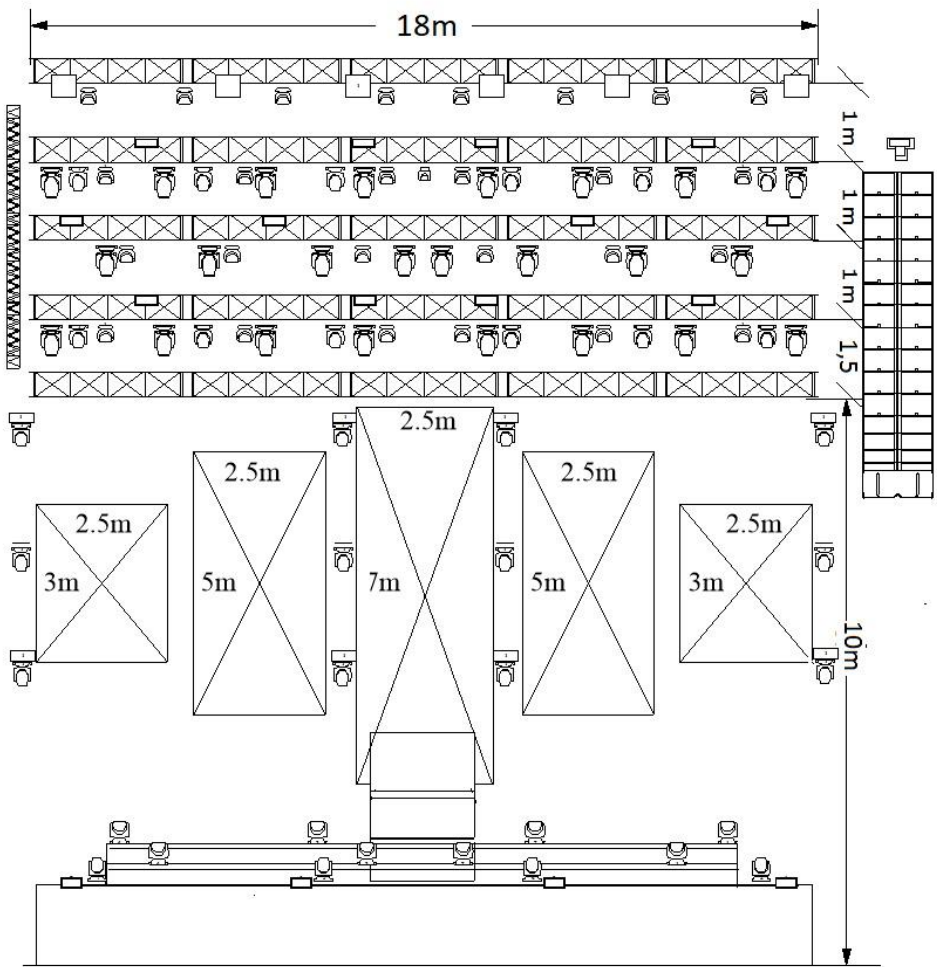
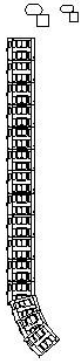
8x Led Wash In Orchestr: Optimal Mac 101, Mac Aura or others

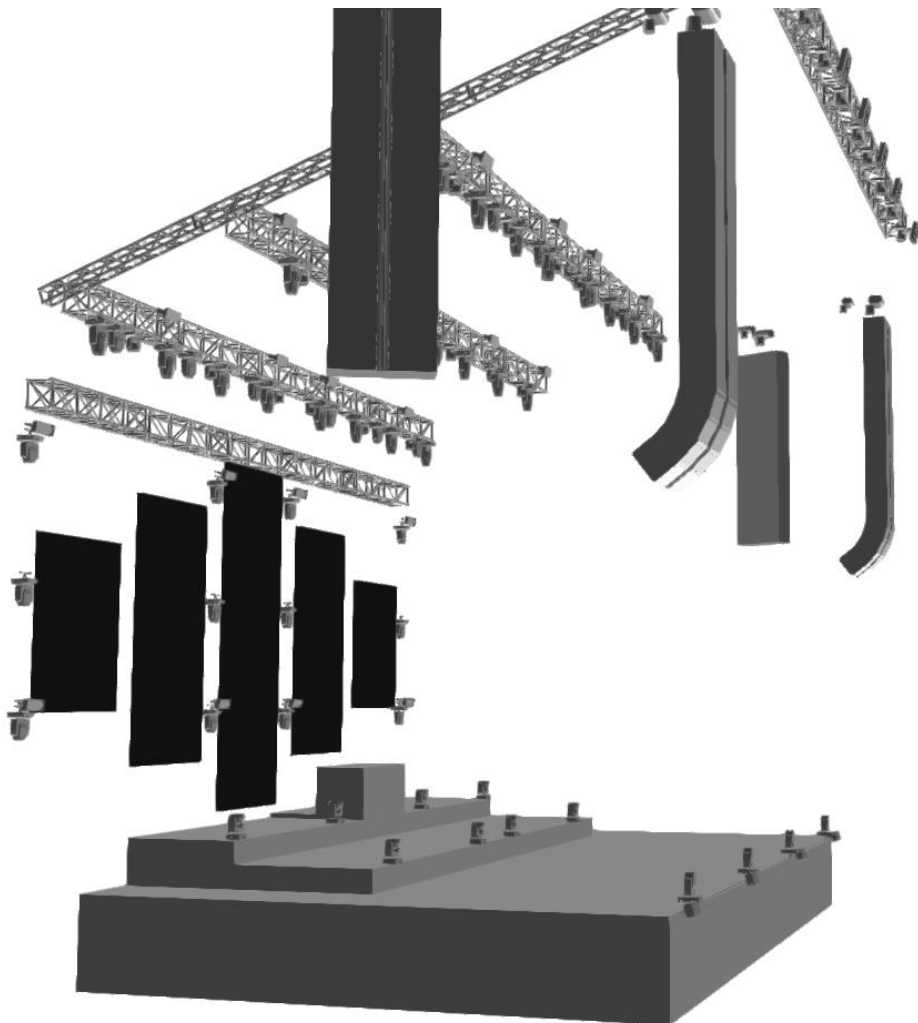
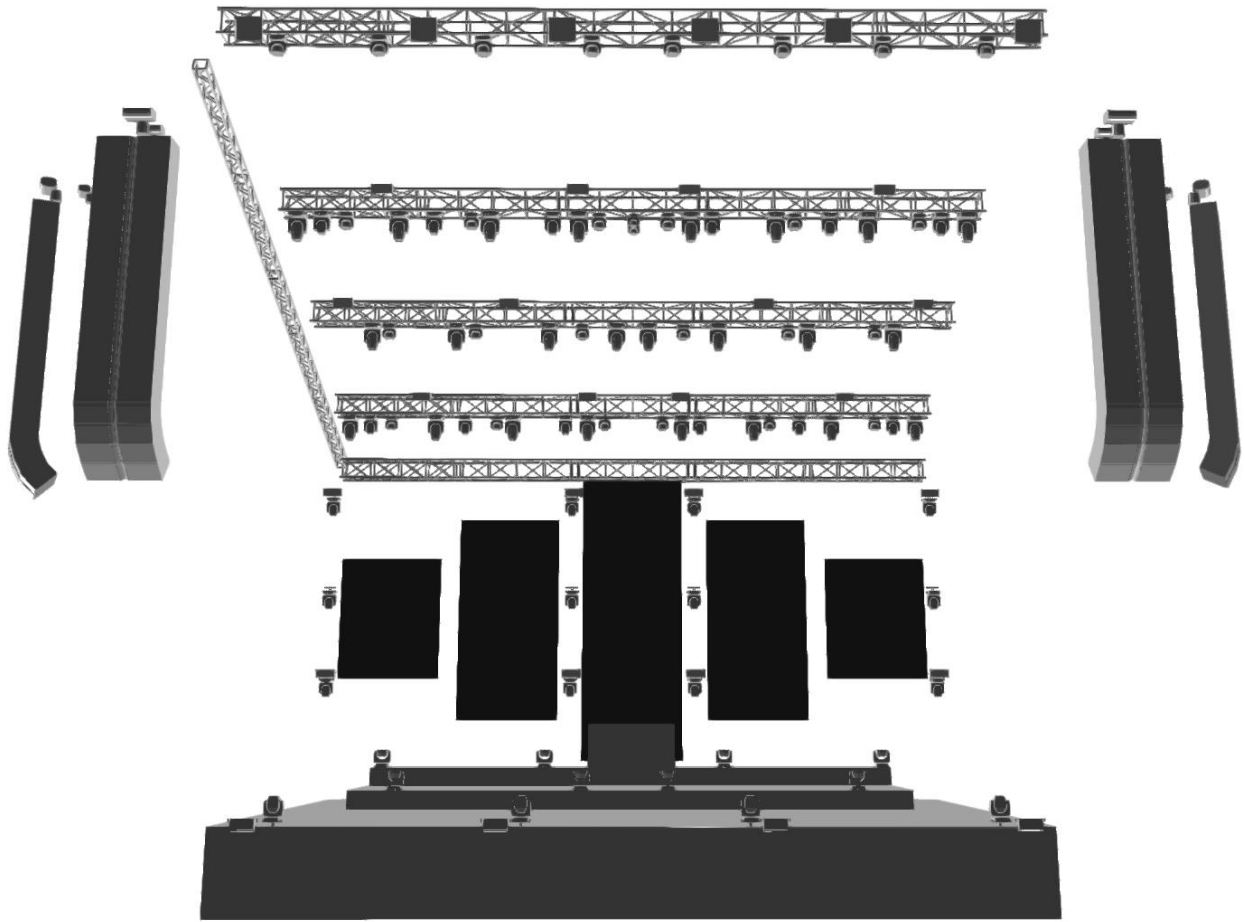
4x Beam: Optimal Clay Paky Sharpy (Robe, Jb Lighting, Clay Paky, Martin)

**Smoke:** 2x MDG + 2x Unique + 2x Fan (1+1+1Left side and 1+1+1Right Side)

Floor set si vozíme sebou. Na připojení požadujeme 400V 32A

**Na světla potřebujeme připojení 400V 125A**







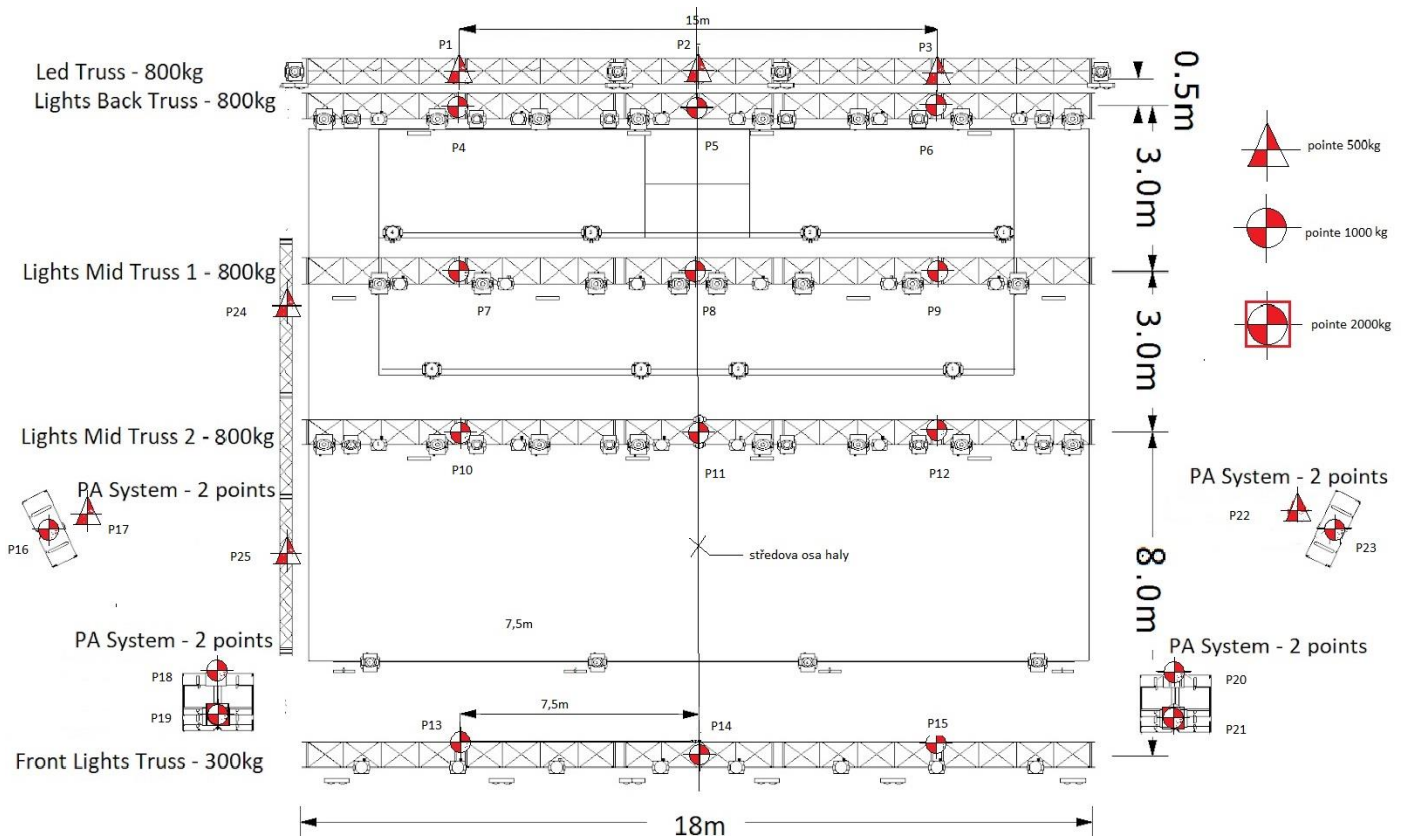
Příprava osvětlovací techniky a zkoušek jeden večer před představením.

Kapela si vozí vlastní světelný pult GrandMa s převodníkem Art-NET/sACN.

Prosíme kabel Cat5 / 6e mezi podiem and FOH.

GrandMa2 Light s Luminex DMX 8x Universe Out – Máme své

# Rigging



- ✓ Front truss: 300kg
- ✓ Lights Mid Truss 2: 800kg
- ✓ Lights Mid Truss 1: 800kg
- ✓ Lights Back Truss : 800kg
- ✓ Led Truss : 800kg

Všechny trussy mají délku 18m.

specifikace jednotlivých bodů-

- P1- P3motor D8 500kg  $V_{max}=11,5m$
- P4- P6motor D8 1000kg TRUSS back  $V_{max} = 12,5m$
- P7- P9motor D8 1000kg LIGHT TRUSS mid1  $V_{max} = 13,5m$
- P10- P12motor D8 1000kg LIGHT TRUSS mid2  $V_{max} = 1,5m$
- P13- P15motor D8 1000kg LIGHT TRUSS front  $V_{max} = 15,5m$
- P16- P17motor D8+ 1000kg OUT FILL
- P18-motor D8+ 1000kg .MAIN PA
- P19-motor D8+ 2000kg .MAIN PA
- P20-motor D8+ 1000kg .MAIN PA
- P21-motor D8+ 2000kg .MAIN PA
- P22-motor D8+ 500kg OUT FILL
- P23-motor D8+ 1000kg OUT FILL
- P24-motor 500 kg CABEL PICK
- P25-motor 500 kg CABEL PICK

Veškeré vybavení (Motory, trussy, atd...) máme své. Od provozovatele potřebujeme, plán s nosnostmi ,rozmístěním závěsných bodů ,či vazníků min 1 měsíc před konáním akce. A to pro úpravu rigging plotu. Dále také možnosti využití lokal crew up-riggers a bedňáků .



# Zvuk

Produkční společnost musí poskytnout vhodně kvalifikované systémové inženýry, kteří budou přítomní po celou dobu zkoušek a koncertu.

## PA systém:

### **Adamson, L-acoustic, DB Audio, Nexo**

Profesionální PA systém vhodný pro dané místo. Poskytněte nám prosím základní informace o místě konání a systému, který dodáte. Dodávejte také vykrývky pro první řady a v případě potřeby zpoždění, vykrývky balkonů atd. Při příjezdu očekáváme vyvážený systém PA, který je schopen pokrýt celé místo bez zkreslení. Zvuková společnost musí poskytnout vhodně kvalifikované systémové inženýry, aby nastavili systém před příjezdem posádky Symphonic Dance Music a aby zůstali k dispozici po celou dobu zvukové zkoušky a koncertu.

FOH konzole: Digico SD7 + Stagebox - máme své vlastní

Monitorový pult: Yamaha M7CL + Signal Split - máme své vlastní

Mikrofony – máme své vlastní

Mikrofonní stojan - máme své vlastní

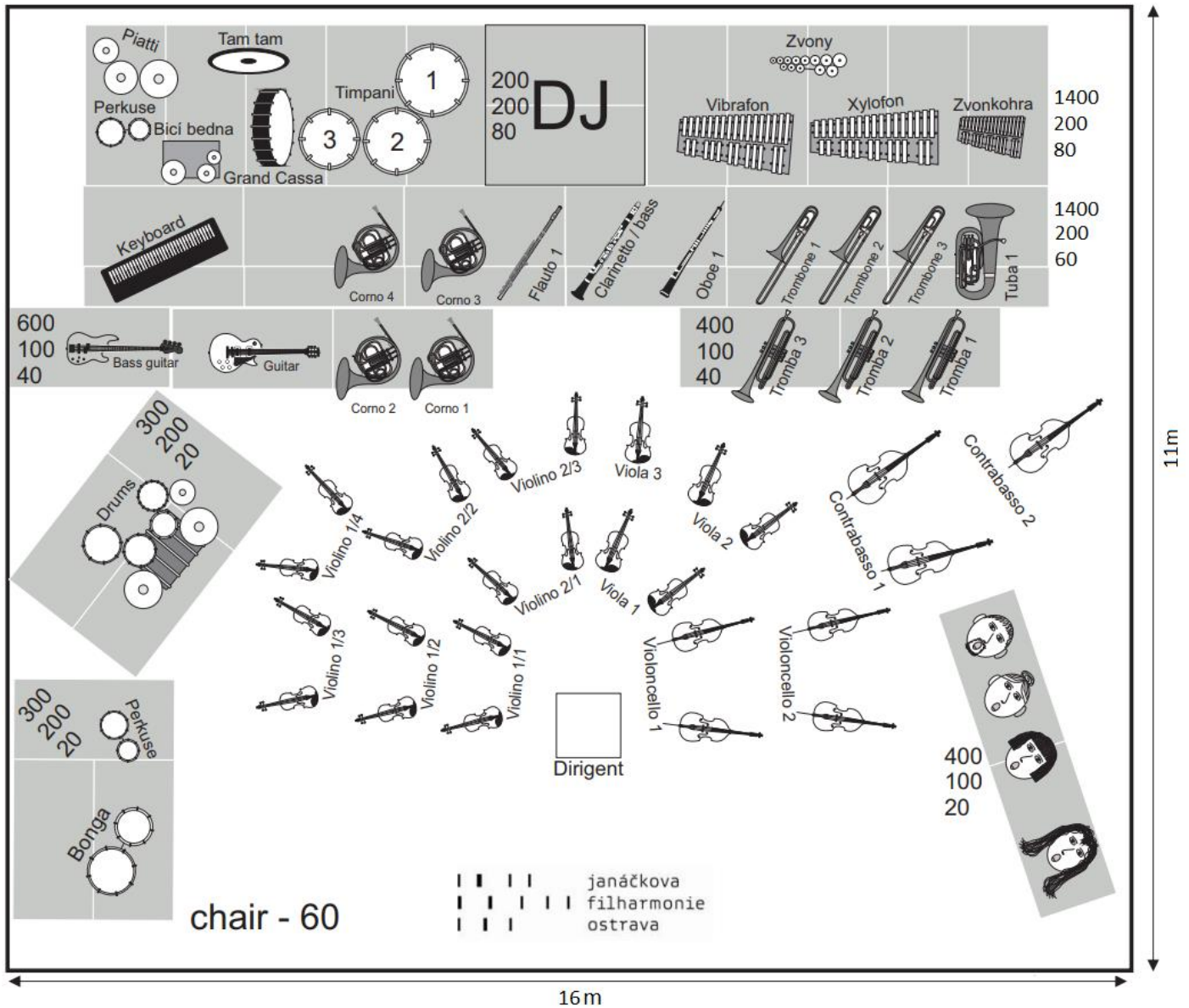
Kabel XLR - máme své vlastní

Kapela má vlastní konzole s pódiovými stageboxy pro monitory a FOH, včetně mikrofonů, mikrofonních stativů a kabelů. Prosíme o volné místo v kabelových přechodech, kde budou nataženy otické kabely mezi FOH a STAGE (Stage Left)

**Potřebujeme proudy - Pro pódiovku – 400V 32A**

**- S PA systémem – 400V 250A**

# Stage Plan



**Stage** Minimální velikost jeviště je 16x11

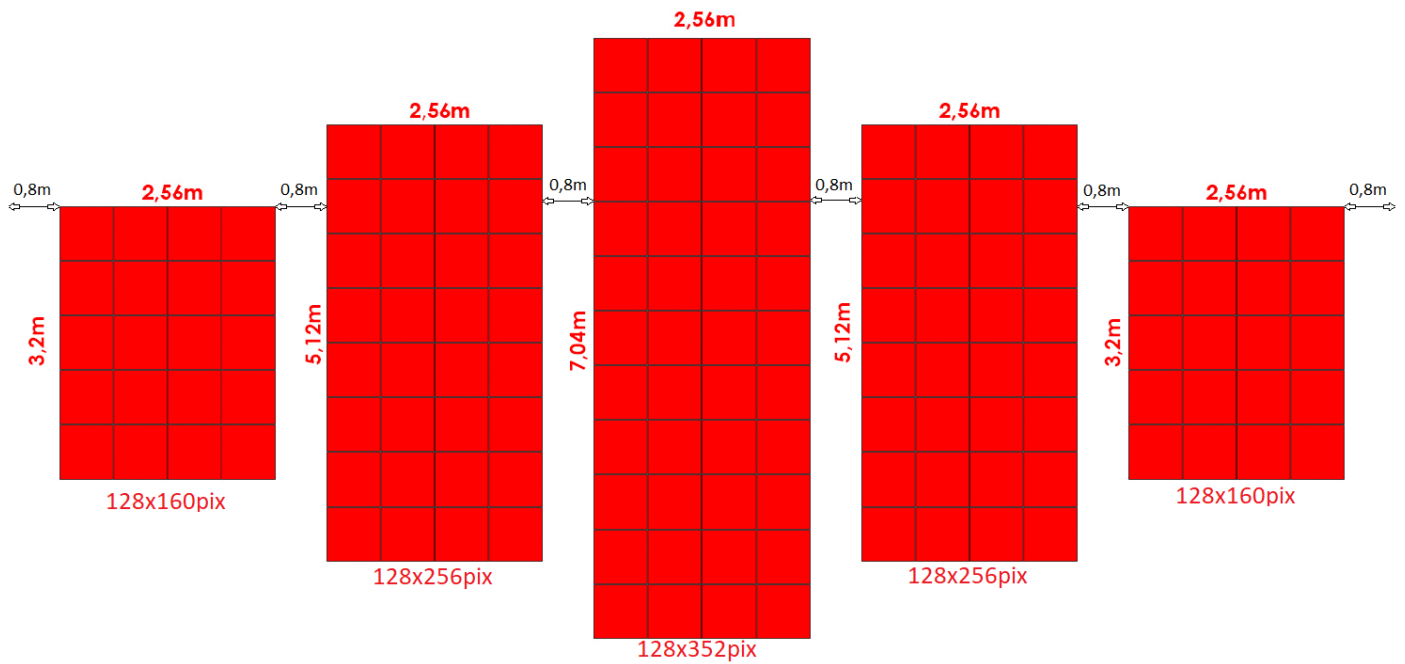
Certifikované podium s minimální nosností 500 kg na 1 m<sup>2</sup>.

Nástupy s obou stran podia po schodech šíře dva metry.

Podium i risery opatřeny odpovídajícím počtem zábradlí

Nutno zavětrování dle pokynů výrobce podia

## Video



Ledková obrazovka je umístěna 0,5m za posledním trussem se světly.

Minimální délka trussu je 15m.

Media server k odbavené led obrazovky máme svůj.

Video o je odbavováno z režie FOH, proto prosíme o přípojný místo do procesoru z režie pomocí HDMI kabelu.

**Potřebujeme přípojný místo – 400V 63A**



## Lasers

Veškeré vybavení k laserům vozíme vlastní.

Potřebujeme přípojné místo 400V 63A na lasery a hazery.